



MC

INSTALLATION DU SYSTÈME

SÉRIE RÉSIDENTIELLE

- récupérateurs



Pour consulter les informations sur l'appareil, le manuel d'utilisation et d'autres informations utiles, vous pouvez utiliser le code QR ou visiter le site Web : prana.help/moco4

- N'essayez pas de réaliser l'installation par vous-même, sauf si vous êtes qualifié pour le faire.
- Pour garantir une installation sûre et correcte de l'appareil, lisez d'abord attentivement toutes les informations et les règles de sécurité.
- Une installation incorrecte nullifiera la garantie.
- PRANA n'est pas responsable de l'installation effectuée par une personne physique ou morale non qualifiée ainsi que de toutes les conséquences qui y sont liées.

CONTENU

AVERTISSEMENTS ET MESURES DE SÉCURITÉ	4
ÉTAPES PRINCIPALES DE L'INSTALLATION	7
CHOIX DE L'EMPLACEMENT DE L'INSTALLATION	8
RACCORDEMENT ÉLECTRIQUE	15
PREMIÈRE MISE EN SERVICE	16
ERREURS D'INSTALLATION POSSIBLES	17

AVERTISSEMENTS ET MESURES DE SÉCURITÉ

- Cet appareil ne peut être utilisé par des enfants à partir de 8 ans, ainsi que par des personnes souffrant d'un handicap physique ou sensoriel, d'une déficience mentale ou d'un manque d'expérience et de connaissances, à condition qu'elles soient supervisées ou instruites sur le fonctionnement sûr de l'appareil et qu'elles comprennent les dangers encourus.
- Ne laissez pas les enfants jouer avec l'appareil.
- La maintenance ne doit pas être effectuée par des enfants.
- Les utilisateurs non qualifiés ne doivent pas installer, déplacer, démonter, modifier ou réparer eux-mêmes le récupérateur.
- Pendant le fonctionnement de l'appareil, le ventilateur tourne à l'intérieur de celui-ci. Évitez de faire entrer des corps étrangers dans l'appareil pendant son fonctionnement. Cela pourrait entraîner des blessures.
- Veillez à ce que la prise d'air extérieur soit située de manière à ce que la fumée ou d'autres gaz nocifs n'y pénètrent pas. Si l'air entrant est pollué, la qualité et la quantité d'oxygène dans la pièce peut diminuer.
- Ne placez pas d'appareils de chauffage sur le chemin de l'entrée d'air de l'appareil. Les produits d'une combustion incomplète peuvent provoquer un accident.
- Si l'appareil est branché avec le câble d'alimentation, ne tirez sur pas sur le cordon en essayant de le débrancher. Le câble d'alimentation doit être fermement branché dans la prise. Dans le cas contraire, cela peut entraîner un choc électrique.
- Branchez le récupérateur au réseau de votre local en utilisant des conducteurs forts isolés (câbles, fils) de 0,5-0,75 mm². Tout le câblage doit être installé par un électricien qualifié, conformément à la réglementation sur les installations électriques.

- N'utilisez pas l'appareil à une température de +50 °C et plus, à proximité de flammes nues, dans des endroits exposés à la fumée ou lorsqu'il peut entrer en contact avec des solvants organiques. Cela pourrait provoquer un incendie.
- Ne pas bloquer les canaux d'alimentation et d'évacuation, car cela endommagerait les indicateurs de qualité du récupérateur et pourrait entraîner une défaillance de l'appareil.
- Le récupérateur est installé dans une embouchure de diamètre approprié (selon le modèle) avec une inclinaison de 2-3° vers l'extérieur. De même, le boîtier (sauf l'entrée d'air arrière) doit dépasser du mur de 1 à 2 cm du côté extérieur. Dans le cas contraire, l'humidité pourrait pénétrer dans votre local et provoquer un dysfonctionnement de l'équipement.
- En cas d'endommagement du récupérateur, coupez immédiatement l'appareil avec le disjoncteur ou débranchez-le. L'utilisation continue du récupérateur endommagé peut entraîner de la fumée, un risque d'incendie, un choc électrique ou des blessures.
- Le système doit être connecté au réseau par un disjoncteur ou par une prise de courant.
- L'appareil doit être mis hors tension avant d'effectuer toute opération d'entretien (débrancher l'appareil ou couper l'interrupteur principal et attendre l'arrêt complet des ventilateurs).
- Si la température de l'air extérieur est de +20°C et plus, n'activez pas les fonctions de "Mini chauffage", "Mode hiver", "Dégivrage".
- Afin d'éviter le givrage et d'assurer le bon fonctionnement du système à des températures ambiantes inférieures à + 4 °C, l'utilisation des fonctions "Mode hiver" et "Mini chauffage" est nécessaire.

- Avant la mise en marche, il est nécessaire d'ouvrir les conduits d'air en tirant légèrement sur le panneau d'affichage, et après l'utilisation, de les fermer (s'il n'est pas nécessaire d'utiliser un mode de fonctionnement passif). Si les conduits d'air sont fermés et si le système (récupérateur) est en marche, cela peut endommager l'appareil et le mettre hors service.

- Avant l'utilisation, il est nécessaire de s'assurer que les normes d'installation mécanique et électrique appliquées dans le pays où l'installation est réalisée sont respectées.

- PRANA n'est pas responsable de l'installation effectuée par une personne physique ou morale non qualifiée ainsi que de toutes les conséquences qui y sont liées.

- Ne pas tordre, endommager ou modifier le cordon d'alimentation. Ne l'exposez pas à la chaleur et ne placez pas d'objets lourds dessus. Ces actions peuvent entraîner un incendie ou un choc électrique.

Si le cordon d'alimentation est endommagé, afin d'éviter tout danger, il doit être remplacé dans un centre de service, par un fabricant ou une personne qualifiée.

- Le système est monté sur un joint ou une mousse de montage (qui ne crée pas d'effet de déformation sur l'enceinte du système).

- Pour éviter les courants d'air inversés dans les pièces où fonctionnent des cheminées, des chauffages au gaz et d'autres appareils produisant ou utilisant des mélanges de gaz différents, l'utilisation du mode " Contrôle séparé " n'est pas autorisée.

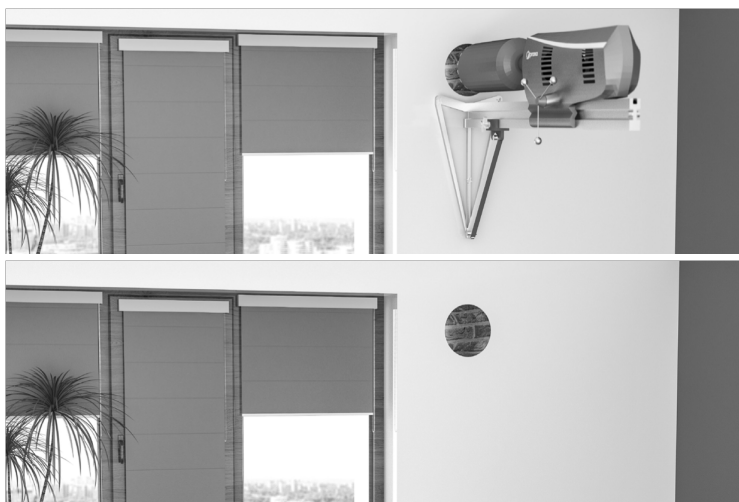
ÉTAPES PRINCIPALES DE L'INSTALLATION

Dans ce chapitre vous trouverez la liste des actions à réaliser pour une installation correcte du système de ventilation PRANA. Tous les points nécessaires sont décrits dans ce manuel.

- Choix de l'emplacement de l'appareil et du chemin d'alimentation électrique.
- Placement du foret (pour que le trou d'installation soit incliné vers l'extérieur).
- Percement du mur, avec carotteuse au diamant ou autre moyen
- Câblage de l'alimentation électrique
- Vérification de la position de l'évacuation des condensats
- Installation de l'appareil dans le mur
- Raccordement électrique et mise sous tension
- Première mise en route du système

Pour plus de confort, il est possible d'utiliser un accessoire pour la récupération de poussière par aspiration.

N'utilisez de l'eau ou un autre type de refroidissement lors du forage uniquement si cela est nécessaire, en informant le client à l'avance des conséquences.



DÉTERMINATION DE LA ZONE D'INSTALLATION

L'appareil doit être monté dans la partie supérieure d'un mur de façade, dans un trou de diamètre approprié (selon le modèle) sur un joint ou de la mousse de montage (qui ne crée pas de déformation sur le corps du système).

La distance minimale entre le récupérateur et une autre surface (murs, plafonds, etc.) est de 100 mm pour la série PRANA 160, et de 150 mm pour les séries PRANA 210.

Pour un fonctionnement correct du récupérateur, il faut prévoir un espace libre en face du système (non bloqué par des rideaux, des meubles, etc.).

Si la pièce comporte des appareils qui consomment de l'air interne lors d'un processus de combustion (chaudière à gaz, cheminée, etc.), il est recommandé d'installer le récupérateur le plus loin possible de ces appareils.

Plusieurs modèles des récupérateurs PRANA sont disponibles, afin de correspondre aux différentes épaisseurs des murs d'installation.

Les détails des dimensions minimales et maximales du système peuvent être consultés dans le guide d'utilisation rapide fourni avec le système.

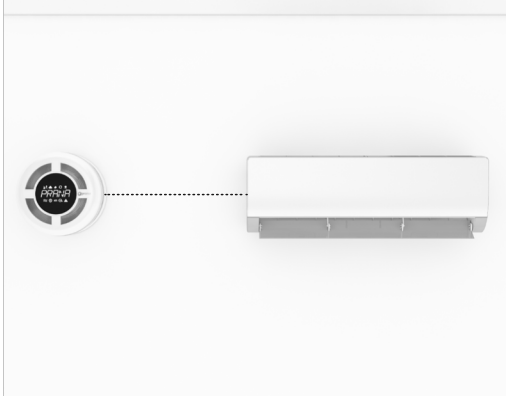


Un climatiseur et un récupérateur peuvent fonctionner correctement dans la même pièce en se complétant : le premier crée de la fraîcheur, le second la maintient et fournit de l'air frais, et inversement lors des périodes froides de l'année.

Lors de l'installation d'un récupérateur dans la même pièce qu'un climatiseur, la distance recommandée entre les deux unités appareils est de 300 mm, afin que les deux unités fonctionnent de façon optimale.



Interdit !



300 mm au minimum

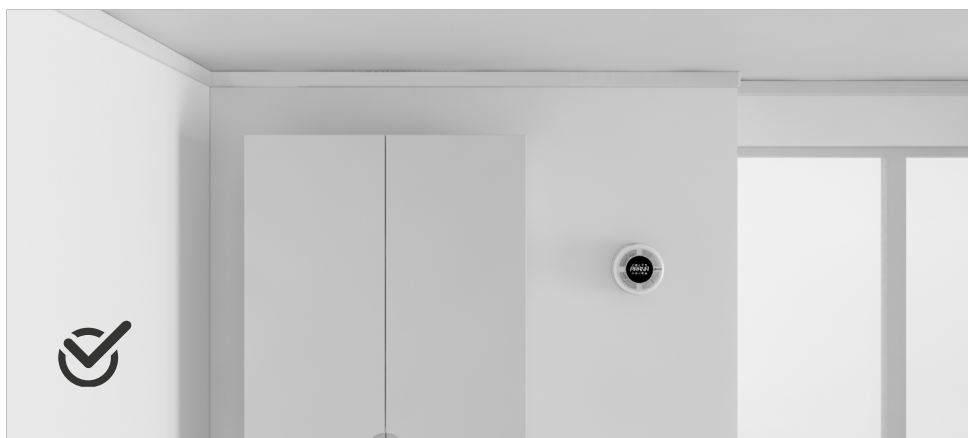


300 mm au minimum

Pour que l'emplacement du récupérateur fournisse la bonne zone de convection, il est nécessaire de ne pas bloquer l'échange d'air avec des rideaux ou autre aménagement intérieur.

Les obstacles sur la trajectoire du flux d'air soufflé l'arrêtent réellement, et la pression et la vitesse de l'air s'approchent de zéro.

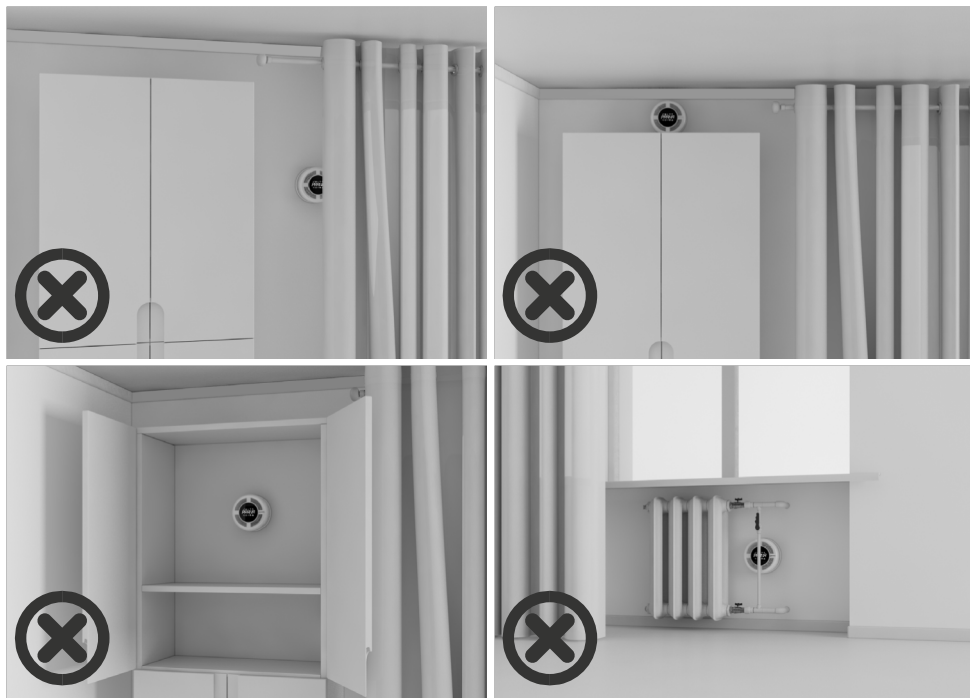
Si la sortie d'air intérieure du récupérateur est bloquée par un obstacle, il ne peut qu'évacuer l'air du local, sans effectuer sa fonction de ventilation.



Il n'est pas recommandé d'installer le système dans des salles d'eau. (toilettes, douches, salles de bains, etc.) de moins de 8 m²

Dans ces pièces, la réglementation suppose une extraction de l'air, ce qui peut être obtenu avec les récupérateurs PRANA en réglant manuellement le régime d'extraction à une vitesse supérieure que l'aspiration (contrôle séparé des flux entrant et sortant).

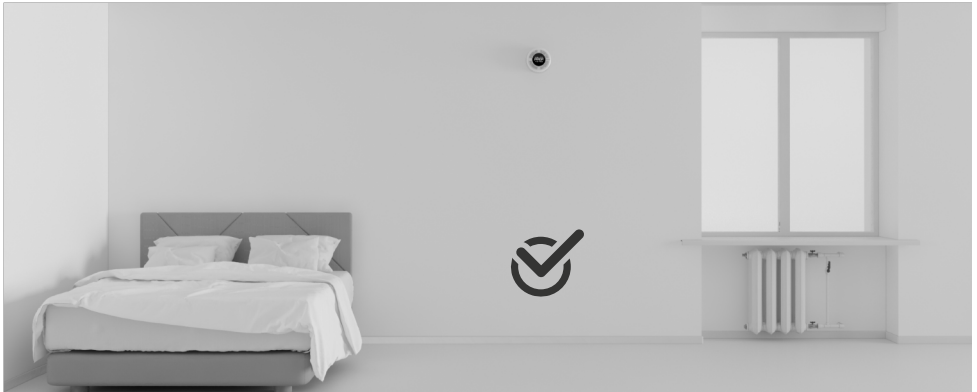
Il n'est pas recommandé d'installer le système à moins de cinq (5) mètres d'une plaque de cuisson.



Lors de l'installation dans des zones de repos et de sommeil, placez les systèmes du côté opposé de l'endroit où vous avez l'habitude de vous reposer.

Pendant la saison froide, la température de l'air aspiré (entrant) sera légèrement inférieure à la température de la pièce.

Par conséquent, l'air aspiré s'écoulera vers le bas dans les zones occupées, ce qui peut causer de l'inconfort et donner l'impression d'un courant d'air.



De plus, un appareil de ventilation mécanique est une source de bruit qui peut nuire au repos et au sommeil.



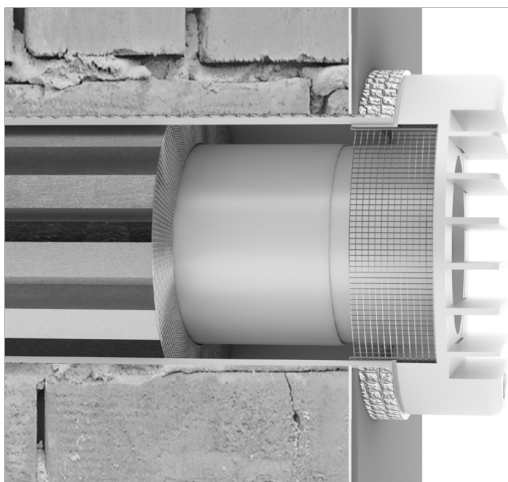
Diamètre du trou de montage pour le récupérateur, selon le modèle :

- Série PRANA 160 - trou de diamètre 162 mm minimum
- Série PRANA 210 - trou de diamètre 220 mm minimum

Pour assurer le bon fonctionnement du système, il est nécessaire que la grille extérieure, côté rue, dépasse du mur avec une distance de 1 à 2 cm entre le mur et l'entrée d'air.

Si l'appareil dépasse du mur de plus de 5 cm, il est recommandé d'isoler l'embout du récupérateur, sans bloquer les grilles d'entrée d'air et l'évacuation des condensats.

Le trou de montage doit être réalisé avec une pente de 2-3° vers l'extérieur.



La grille extérieure ne doit pas être renversée, l'évacuation des condensats doit être orientée vers le bas.

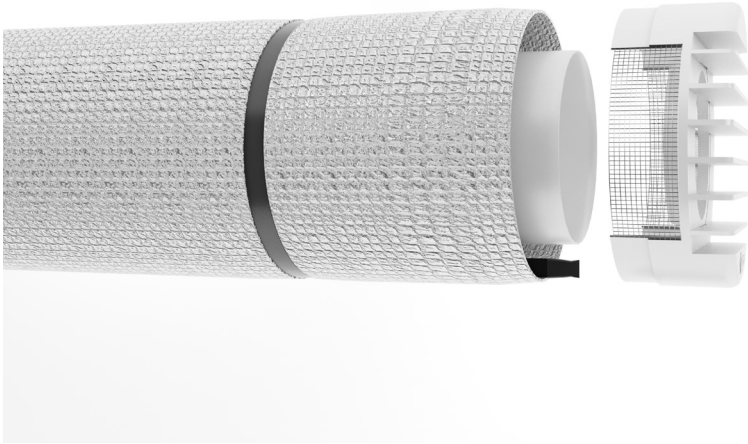
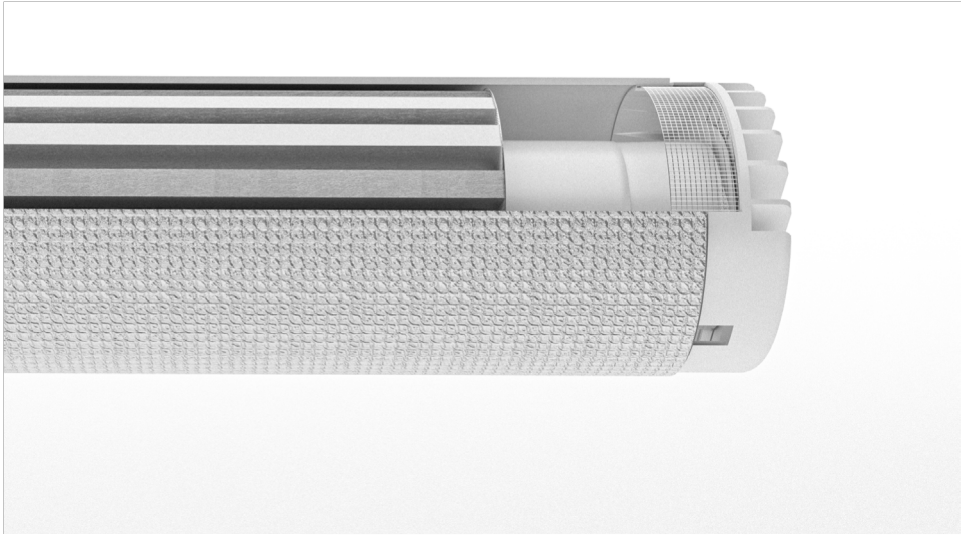
Ne couvrez pas les conduits d'entrée d'air et l'évacuation des condensats. Lors de la planification de l'isolation des murs extérieurs, il est nécessaire de tenir compte de leur épaisseur pour déterminer la longueur du récupérateur

Veillez à ce que la grille extérieure soit positionnée de manière à empêcher les éléments indésirables de pénétrer dans le système (émissions des chaudières à gaz, odeurs désagréables, impuretés, fumée, précipitations atmosphériques, etc.)



L'évacuation des condensats doit toujours être orientée vers le bas.

Le réchauffeur de condensat est situé dans la partie inférieure du récupérateur, son extrémité se trouve dans le conduit d'évacuation du condensat. Ainsi, le récupérateur doit être positionné de telle façon que le réchauffeur de condensat se retrouve le plus bas possible.



RACCORDEMENT ÉLECTRIQUE

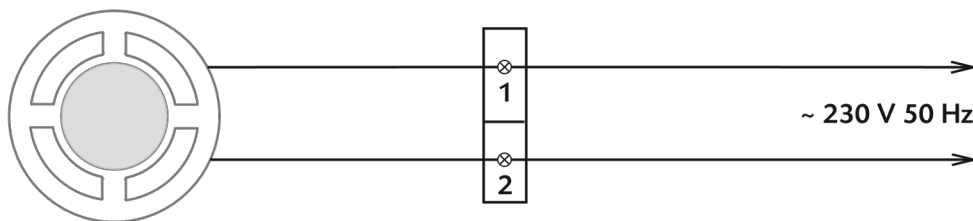
Le système de ventilation doit être raccordé à une alimentation électrique de 220-230V et 50Hz.

L'appareil est fourni avec un câble électrique de 30cm par défaut, raccordé au niveau du panneau d'affichage.

Tous les câbles électriques impliqués dans l'installation doivent être de 0,50mm², ou de 0,75 mm².

S'il n'y a pas de ligne directe d'alimentation électrique tirée jusqu'au trou de montage, le câble électrique du récupérateur doit être raccordé au réseau électrique dans une boîte de dérivation, ou installer sur le câble une fiche électrique mâle pour le brancher sur une prise existante.

Le récupérateur PRANA est contrôlé par une télécommande et/ou par une application mobile ; vous trouverez plus de détails dans le guide d'utilisation rapide.



PREMIÈRE MISE EN SERVICE

Avant de démarrer le système il faut vérifier :

- que la connexion de l'alimentation électrique est correcte
- que la prise d'air derrière le panneau d'affichage est ouverte

La prise d'air doit être ouverte avant la mise en marche de l'installation et fermée après l'utilisation (au cas où vous ne souhaiteriez pas utiliser le système pour une ventilation passive).



Veuillez lire le guide d'utilisation rapide afin de garantir une première mise en œuvre et un fonctionnement continu corrects.

ERREURS D'INSTALLATION POSSIBLES

Symptômes, pouvant indiquer une installation incorrecte du système de ventilation PRANA.

- Inclinaison incorrecte de l'appareil :
Condensation s'écoulant le long du mur dans la pièce ; court-circuit ; défaillance des capteurs climatiques et des systèmes de contrôle.
- Direction incorrecte de l'évacuation des condensats :
Condensat s'écoulant le long du mur dans la pièce ; court-circuit ; givrage des moteurs des ventilateurs ; défaillance des capteurs climatiques et des systèmes de contrôle.

- Distance insuffisante entre l'entrée d'air et le mur :
Absence d'entrée d'air ; panne du moteur d'entrée d'air ; absence d'effet de ventilation ; panne des capteurs climatiques et des systèmes de contrôle.

- Désalignement radial du système dans l'enceinte :
Condensat s'écoulant le long du mur à l'intérieur du local ; court-circuit ; givrage du moteur ; défaillance des capteurs climatiques et des systèmes de contrôle.

- Récupérateur insuffisamment isolé ou étanchéifié : givrage du système ; givrage du mur ; infiltration d'impuretés dans les interstices entre le récupérateur et le mur.

- Manipulation de la partie électrique du récupérateur sans qualification appropriée :
Court-circuit ; défaillance du système.



